

**Detonation of an explosive device by a suicide terrorist on a No. 4 Dan bus  
at 99 Allenby Street in Tel Aviv on September 19, 2002**

1. **General**

- A. On September 19, 2002, at about 1:00 p.m., an improvised explosive that was being carried by a suicide terrorist exploded in a No. 4 Dan bus, which was making its way on Allenby Street westbound.
- B. The terrorist boarded the bus at the stop at No. 99 Allenby Street and activated the explosive device when the bus started to drive, standing at the front of the bus near the driver.
- C. The explosive device was installed in an improvised belt, which was attached to the back of the terrorist.
- D. As a result of the explosion, 6 civilians and the suicide terrorist were killed and about 66 civilians were injured.
- E. As a result of the explosion, the bus and nearby stores sustained heavy damage.

2. **The composition of the explosive device –**

- A. **Primary explosive** –  
Improvised high explosives of T.A.T.P. type were used as the primary explosive.
- B. **Vessel** –  
A green plastic container was used as a vessel for the explosives.
- C. **Initiating devices** –  
Not found
- D. **Power source** –  
At least two Duracell and Duracell Ultra 9 volt batteries were used as a power source.

- E. **Electric wires** –  
Single strand, single fiber black, brown, red, orange and purple electrical wires were used.
- F. **Activation device** –  
An illuminated electric switch used in various electrical appliances was found at the scene of the incident. A borehole was found in the switch, used for inserting a safety pin to secure the switch.
- G. **Insulating tape** –  
Sticky insulating tapes were used, of the colors: brown, green and yellow with green stripes.
- H. **Fragmentation** –  
Metal nuts were used. The weight of the fragmentation that was gathered is approximately 1680 grams.
- I. **Carrying device** –  
A makeshift leatherette belt whose outer side was brown and inside was black was used.  
On the leatherette surface, metal nuts that formed a kind of fragmentation surface were glued using superglue.  
A green plastic container that contained the explosives was attached to the fragmentation surface.  
The explosive device was fastened to the body using two black leather belts that were stapled to it.  
Remains of brown sticky tape that was probably used as another means of fastening the belt to the body were found on the remains of the belts.
- J. **Means of camouflage** –  
A black shirt that the terrorist wore, which concealed the explosive belt, was used.

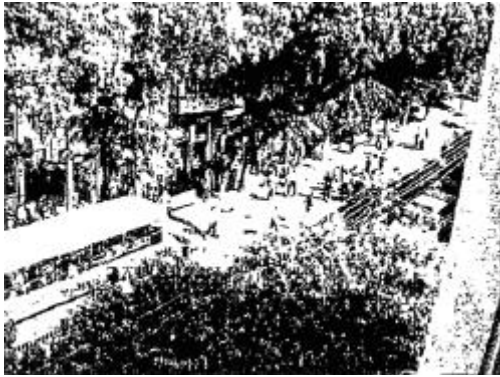
**Chen Levin, First Sergeant**  
**Tel Aviv Bomb Laboratory**  
[Signature]

Confidential

MR-HEB291772

Produced in Case No. 04CV5564  
Almog et al. vs. Arab Bank PLC and Case No. 05CV0388  
Afriat-Kurtzer, et al. vs. Arab Bank PLC  
Pursuant to Protective Order dated July 27, 2005

MR-AB00087830



View of the scene from above



The explosion site relative to the stopping point of the bus.



The front of the bus



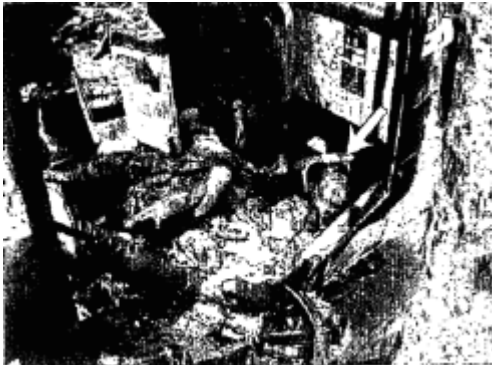
The explosion site



View of the bus from different directions  
50689.001



MR-HEB291773



Parts of the body of the terrorist: right foot (green arrow), left foot (red arrow), head (yellow arrow)



The head of the terrorist, rear view.



The head of the terrorist, front view.



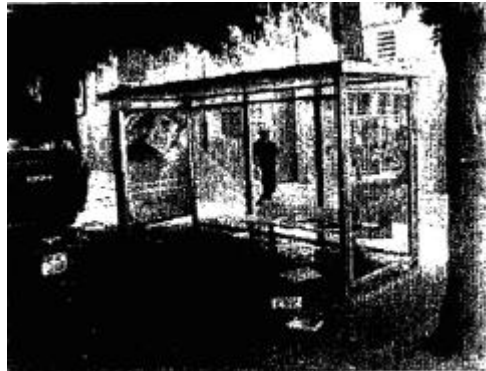
Reconstruction of the standing point of the terrorist.



Fragmentation impact marks on the bus ceiling.



Stores that were damaged.



A bus stop on the other side of the street that was damaged.



A broken window pane in a nearby building.



Fragmentation impacts on a window of one of the stores.



Superglue marks on the nuts that were used as fragmentation.



Pieces of Sky glued on the nuts.



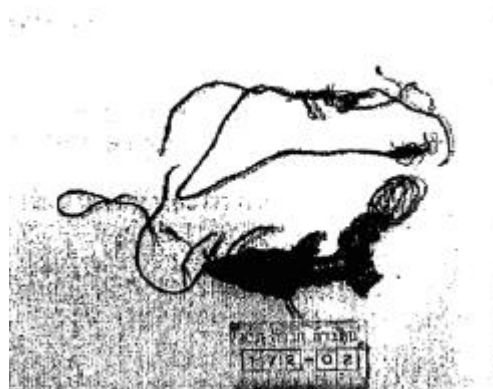
Remains of the vessel.



Remains of the batteries.



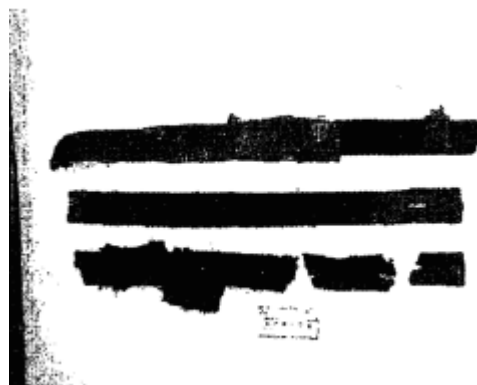
Remains of the electric switch – the borehole that was used for the safety pin is visible.



Electrical wires.



Remains of brown Sky that was used in the explosive belt, the staples are visible.



Remains of 2 leather belts that were used for fastening the explosive device to the body of the terrorist, remains of brown sticky tape are visible.

**פיצוץ מטען חבלה ע"י מחבל מתאבד, באוטובוס "דן" קו 4  
ברחוב אלנבי מס' 99 בת"א בתאריך 19/09/02**

**1. כללי -**

- א. בתאריך 19/09/02 בשעה 13:00 לערך, הופוצץ מטען חבלה מאולתר, שנישא ע"י מחבל מתאבד, בתוך אוטובוס "דן" קו 4, שעשה דרכו ברחוב אלנבי ממזרח למערב.
- ב. המחבל עלה לאוטובוס בתחנת ההסעה באלנבי מס' 99 והפעיל את מטען החבלה כשהאוטובוס התחיל בנסיעה, כשהוא עומד בקדמת האוטובוס סמוך לנהג.
- ג. מטען החבלה הותקן בחגורה מאולתרת, שהוצמדה לגב המחבל.
- ד. כתוצאה מהפיצוץ נהרגו 6 אזרחים וכן המחבל המתאבד ונפצעו כ-66.
- ה. כתוצאה מהפיצוץ נגרם נזק לאוטובוס, ולחנויות סמוכות.

**2. הרכב מטען החבלה -**

- א. **חנ"פ עיקרי -**  
כתומר נפץ עיקרי שימש תומר נפץ מאולתר מרסק מסוג T.A.T.P.
- ב. **כלי קיבול -**  
ככלי קיבול לתומר הנפץ שימש מיכל פלסטיק בצבע ירוק.
- ג. **אמצעי ייזום -**  
לא נמצאו.
- ד. **מקור מתח -**  
כמקור מתח שימשו לפחות 2 סוללות 9 וולט דורסל ודורסל אולטרה.

ה. מוליכים חשמליים -

שימשו מוליכים חשמליים חד גידיים חד סיביים בצבעים: שחור, חום, אדום, כתום, ירוק וסגול.

ו. אמצעי הפעלה -

בזירת האירוע נמצא מפסק חשמלי מואר המשמש במכשירי חשמל שונים. במפסק אותר קדח ששימש להחדרת נצרה לאבטחת המפסק.

ז. סרטי בידוד -

נעשה שימוש בסרטי בידוד דביקים בצבעים: חום, ירוק וצהוב עם פסים ירוקים.

ח. רסס -

שימשו אומים ממתכת, משקל הרסס, שנאסף הנו כ- 1680 גרם.

ט. אמצעי נשיאה -

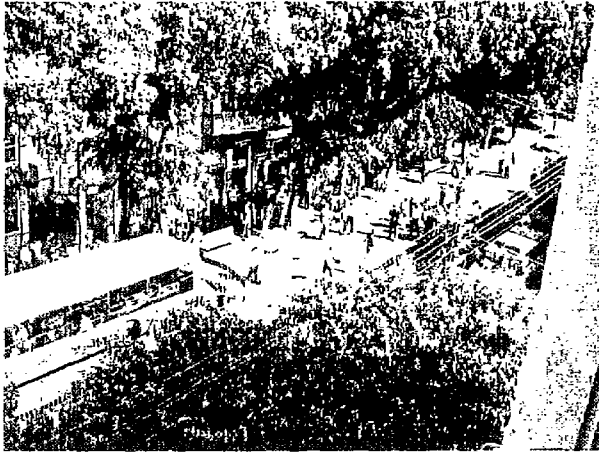
כאמצעי נשיאה שימשה חגורה מאולתרת מסקאי, שצדו החיצוני בצבע חום וצדו הפנימי בצבע שחור. ע"ג משטח הסקאי הודבקו באמצעות דבק מגע אומים ממתכת, שיצרו מעין משטח רסס. אל משטח הרסס הוצמד מיכל פלסטיק בצבע ירוק, שהכיל בתוכו את חומר הנפץ. מטען החבלה הודק לגוף באמצעות 2 חגורות עור בצבע שחור, שחוברו אליו באמצעות סיכות שדכן. ע"ג שרידי חגורות העור אותרו שרידי סרט דביק בצבע חום ששימש, ככל הנראה, כאמצעי נוסף להידוק החגורה לגוף.

י. אמצעי הסוואה -

שימשה חולצה בצבע שחור אותה לבש המחבל, שהסתירה את חגורת הנפץ.

חן לוי, דס"מ  
מעבדת חבלה ת"א





מבט לזירה מלמעלה.



מקום הפיצוץ ביחס למקום  
עצירת האוטובוס.



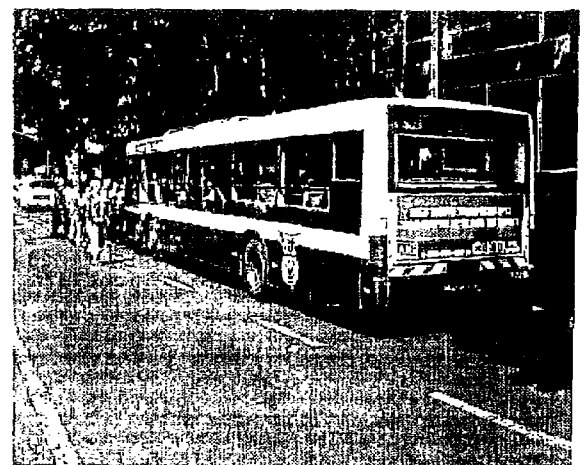
חזית האוטובוס.



מקום הפיצוץ.



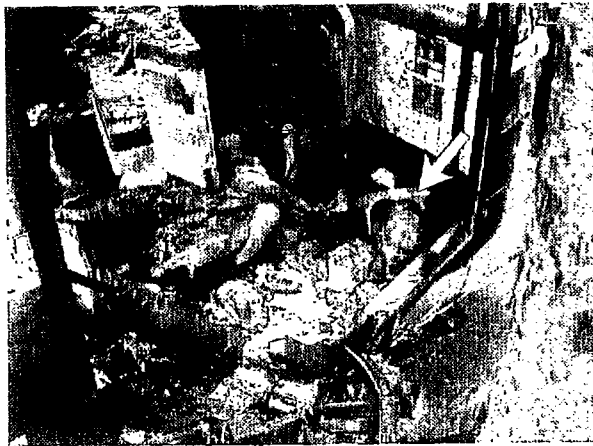
מבט לאוטובוס מכיוונים שונים.



ש מ ו ר

50689.001

MR-HEB291773



חלקי גופת המחבל: רגל ימין (חץ ירוק), רגל שמאל (חץ אדום), ראש (חץ צהוב).



ראש המחבל מבט מאחור.



ראש המחבל מבט מלפנים.



שחזור מקום עמידת המחבל.



סימני פגיעות הרס ע"ג תקרת האוטובוס.

ש מ ו ר

MR-HEB291774

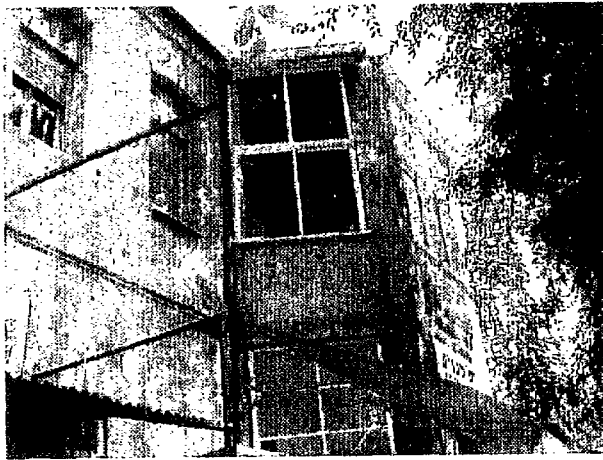
MR-AB00087832



חנויות שניזוקו.



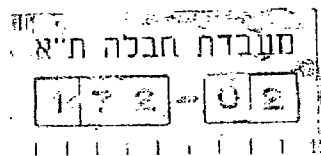
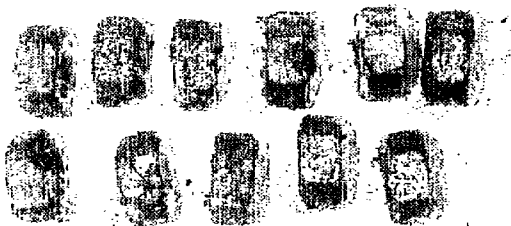
תחנת הסעה בצד השני של הרחוב שניזוקה.



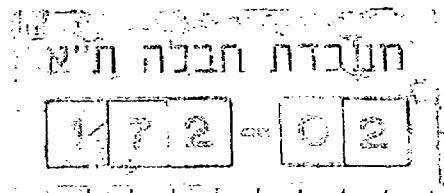
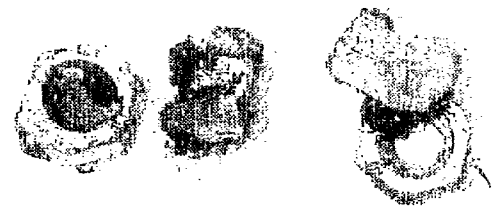
שבר שמשח בבונין סמוך.



פגיעות הרס ע"ג חלון אחת החנויות.



סימני דבק מגע ע"ג  
האומים ששימשו כרסס.



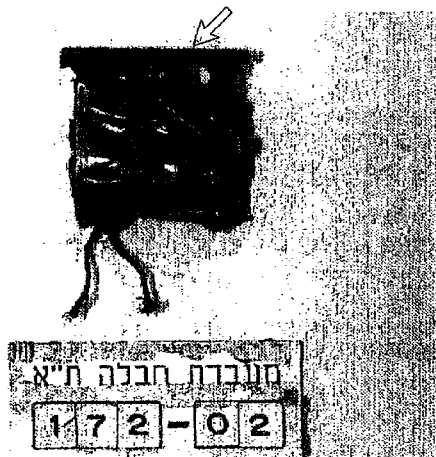
פיסות סקאי המודבקות ע"ג האומים.



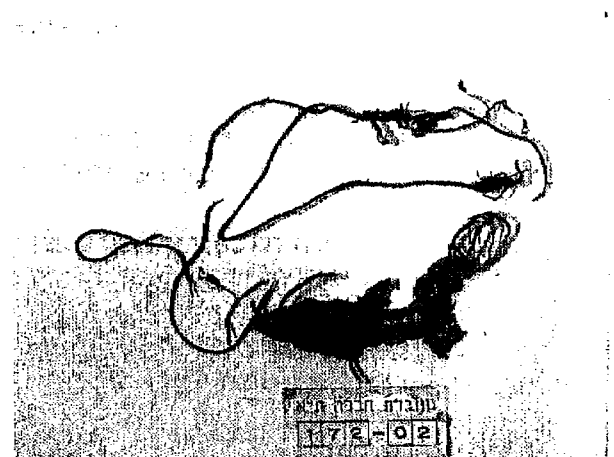
שרידי כלי הקיבול.



שרידי הסוללות.



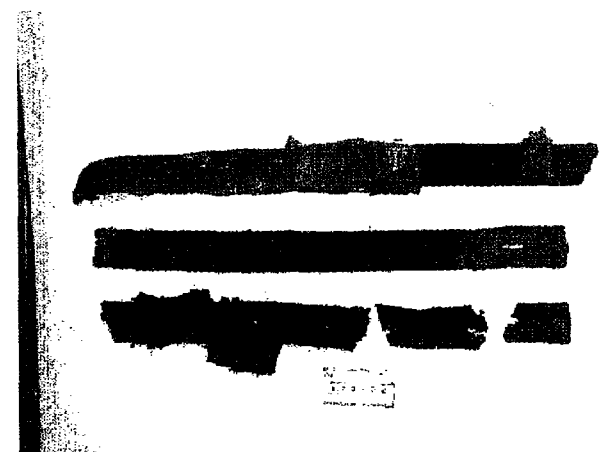
שרידי המפסק החשמלי ניתן להבחין בקדח ששימש לנצרה.



מוליכים חשמליים.



שרידי סקאי בצבע חום ששימש בחגורת הנפץ, ניתן להבחין בסיכות השדכן.



שרידי 2 חגורות עור ששימשו להידוק המטען לגוף המתבל, ניתן להבחין בשרידי סרט דביק בצבע חום.